

## REGOLAMENTO PRODUTTORI GAS LoLa

Il consumo critico e responsabile cerca di preservare le risorse non rinnovabili o scarsamente rinnovabili tendendo verso uno stile di vita personale e collettivo più sobrio e più rispettoso della natura e dell'ambiente, accontentandosi di ciò di cui si ha bisogno e ponendo attenzione alle modalità di produzione.

Per garantire coerenza nell'ambito del consumo critico, il GAS LoLa ha scelto di utilizzare specifiche linee guida nell'individuazione dei suoi produttori che verranno selezionati, non utilizzando come unico criterio il prezzo di acquisto, ma considerando gli aspetti sociali, ambientali e comportamentali delle imprese ed evidenziando eventuali elementi nocivi alla salute dei consumatori o di chi lavora.

### **Accreditamento produttori GAS LoLa**

Caratteristiche minime produttori:

**KM 0** Si intende che il prodotto, per arrivare dal luogo di produzione a quello di vendita/consumo, ha percorso il minor numero di km possibili (rispetto alla tipologia del prodotto).

**Filiera corta** è caratterizzata da un numero limitato di passaggi produttivi e intermediazioni commerciali

**Produzione** con metodo biologico o in conversione, o biodinamico o naturale o ecocompatibile

Rispetto dei **diritti dei lavoratori**

**Trasparenza fiscale** ovvero essere in grado di rilasciare un documento di transazione fiscalmente valido

Ogni produttore del GAS LoLa dovrà dichiarare di essere in linea con i requisiti sopra descritti, registrandosi sul sito del GAS LoLa.

Verranno presi in considerazione esclusivamente i produttori in possesso delle caratteristiche minime con la sola eccezione del km 0, requisito influenzato dalla tipologia del prodotto.

Le aziende che saranno in linea con i requisiti base avranno la possibilità di fornire ulteriori informazioni utili alla valutazione del produttore.

Elementi di attenzione saranno:

- ⇒ Dimensione dell'azienda, con una preferenza per le realtà piccole
- ⇒ Tipologia dell'azienda, privilegiando i coltivatori diretti e le Cooperative
- ⇒ rispetto dell'ambiente sia nella produzione che nel confezionamento

Saranno valutate le aziende impegnate in progetti sociali e/o ambientali.

## **Ruoli**

**Responsabile di prodotto:** avrà il compito di essere il referente di quel prodotto per una specifica azienda. I responsabili di prodotto potranno gestire al massimo 2 prodotti.

Dovrà quindi:

1. Tenere i contatti con il produttore e organizzare periodiche visite/incontri con l'azienda, inviare report informativi al GAS sull'andamento del prodotto e/o dell'azienda
2. Gestire e coordinare l'ordine di acquisto (predisposizione file, invio ordine, attività di scarico distribuzione, pagamenti, compilazione file annuale spese GAS LoLa)
3. Verificare che tutti i prodotti offerti siano in linea con i criteri del LoLa
4. Nel caso nel listino siano presenti prodotti che si sovrappongono a quelli di altri fornitori del GAS, prima di inserirli nel listino dovrà consultarsi con il responsabile dell'analogo prodotto
5. Inviare periodicamente (almeno una volta l'anno) il questionario sulla soddisfazione dell'azienda e se ci fossero dei problemi, parlarne con i soci del gas.

**Responsabile di area:** nel caso il GAS acquistasse prodotti simili o appartenenti ad un medesimo settore merceologico andrà individuata una persona di riferimento del settore/area, con il compito di:

1. Predisporre il calendario di acquisto annuale sulla base delle necessità dei gasisti e delle disponibilità (ciclo produttivo/accordi) dei produttori, aggiornando il file complessivo del GAS LoLa
2. Acquisire conoscenze e mantenersi aggiornato circa la modalità di produzione/lavorazione del prodotto al fine di garantire l'acquisto critico e coerente coi principi del gas e del regolamento
3. Essere punto di riferimento per le valutazioni e osservazioni sul prodotto e/o sulle aziende da parte dei gasisti, organizzando se necessario incontri.
4. Coordinare le informazioni necessarie alla valutazione di eventuali nuovi fornitori

Per garantire l'imparzialità nella scelta e gestione dei produttori, devono essere comunicati eventuali conflitti di interesse tra gasista/fornitore derivanti da rapporti di parentela, dalla partecipazione all'attività produttiva, da consulenze professionali etc. In ogni caso il referente del prodotto dovrà essere una persona diversa.

## **Modalità dei rapporti tra gas e produttori**

Il rapporto che si viene ad instaurare tra gas e produttore è basato sulla reciproca fiducia e collaborazione. Pertanto eventuali insoddisfazioni sul produttore o prodotti dovranno essere segnalati al responsabile di prodotto il quale se ne farà carico.

Qualora il GAS decidesse di cambiare fornitore si preoccuperà di dare un preavviso congruo fornendo le motivazioni della decisione, sempre con uno spirito di rispetto e solidarietà.

## **Iter e compiti**

I dati raccolti attraverso il questionario on-line saranno esaminati dai *Responsabili di area*, che li riceveranno periodicamente da un gasista che ha accesso alla mail info.

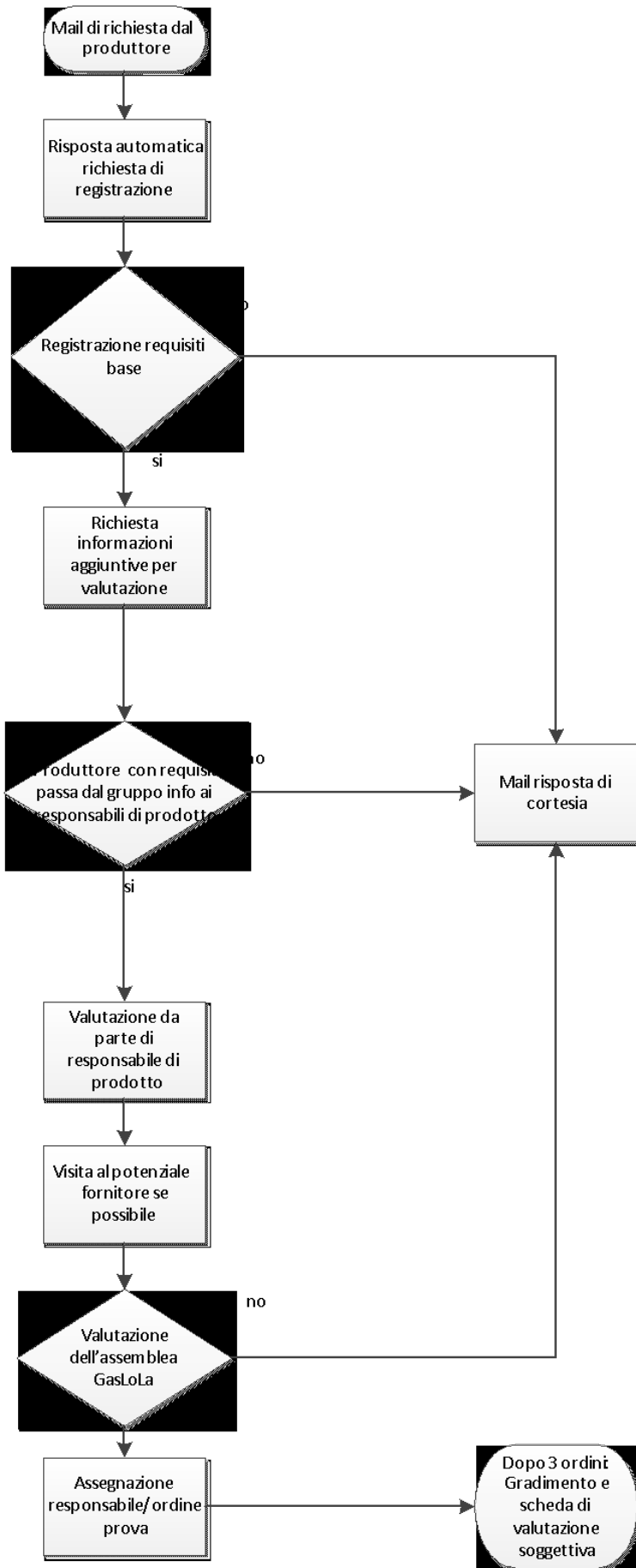
Il *Responsabile di area* si deve confrontare con i *Responsabili di prodotto* e sulla base del possibile interesse verrà condotto un approfondimento conoscitivo sull'azienda e sui prodotti e verrà compilata la scheda produttore.

Quando possibile verrà effettuata una visita presso l'azienda coinvolgendo i gasisti interessati o sarà organizzato un incontro presso la sede.

Nel caso si valuti in modo positivo l'azienda e il prodotto, verrà portata la proposta in assemblea per la decisione di un ordine di prova.

Perché tutti possano partecipare in modo attivo e informato alla discussione dovrà essere messo in condivisione, prima dell'assemblea, il materiale raccolto e la scheda produttore.

Nel caso il produttore venisse confermato, si procederà a individuare il responsabile dell'ordine. Questo dopo il terzo ordine invierà il questionario di gradimento del prodotto.



## **Informazioni relative al trattamento di dati personali**

*Informativa relativa al decreto legislativo n. 196/2003, codice in materia di protezione dei dati personali*

Si dichiara che i dati comunicati a GAS LoLa sono veritieri e sono stati volontariamente inviati dall'interessato. Tutte le informazioni inserite nel questionario rimangono sotto la responsabilità del singolo compilatore.

I dati personali raccolti mediante il sito, per mezzo di moduli on-line, come nome, indirizzo fisico ed indirizzo e-mail, recapiti telefonici, vengono utilizzati con e senza l'ausilio di mezzi elettronici per i trattamenti previsti dal decreto legislativo n. 196/2003, e per le seguenti finalità:

- Fornire servizi ai membri del GAS Lola.
- Elaborare statistiche.
- Inviare o ricevere comunicazioni e materiale informativo.

Queste informazioni, al pari di tutte le altre raccolte tramite questo sito, non verranno comunicate né diffuse a terzi.

L'utente potrà in ogni momento prendere visione dei propri dati, chiederne l'integrazione, la modifica o la cancellazione, tramite una comunicazione via email:

[gaslola.org@gmail.com](mailto:gaslola.org@gmail.com)

**GAS LoLa**

Via Porpora, 45 - Milano

20131 Milano - MI